

För Sverige nya Coleoptera. XIII.

Av

THURE PALM

1. *Mycetoporus ruficornis* Kraatz.

I Danm. Fauna Bd 58, 1952, p. 170, 178—181, visar Victor Hansen, att *Mycetoporus brunneus* Marsh., *longulus* Mannh. och *ruficornis* Kraatz äro skilda arter, vilket bl. a. framträder i tydliga olikheter hos paramererna. Även Luze (Verh. d. zool.-bot. Gesellsch. in Wien, 1901, p. 686—691) anser dem som självständiga arter, bl. a. på grund av skillnader i mikroskulpturen. Andra handboks författare (t. ex. Ganglbauer) upptaga däremot *longulus* och *ruficornis* som varieteter till *brunneus*. I Cat. Col. 1939, p. 38, angivas *brunneus* och *longulus* vara arter samt *ruficornis* och *bimaculatus* Boisd. varieteter till *brunneus*. Enligt samma källa skulle *ruficornis* ej ha tagits i Sverige men däremot vara rätt utbredd i Norge.

Arten kan emellertid nu anmälas som »ny för Sverige», när jag vid genomgång av mitt hithörande material påträffat ♂-ex. av *ruficornis* från Sk. Ven (vid växtrötter på lersand), Öl. Resmo (under enbuskmossa på alvaren) och Ög. Omberg. Sannolikt är dock *ruficornis* förut känd som svensk, fast under annat namn. Sålunda meddelar Luze (l. c., p. 690), att Thomsons *punctiventris*, funnen i Skåne, skall vara synonym med *ruficornis*, och bland exemplar av *brunneus* v. *bimaculatus* (som enligt Luze är skild från *ruficornis*) döljer sig nog också en och annan *ruficornis* i samlingarna.

2. *Hypocyptus nitidus* Palm.

Tre exemplar av denna art äro förut kända från Danmark, Österrike och Frankrike, av vilka det danska tagits i juni 1910 i ett stall vid Hilleröd. Den 27/8 1952 erhöll jag 1 ♂ i en ekhage vid Strömsholm i Västmanland. När barken bräcktes loss i kanten av ett yttligt, saftförande *Cossus*-gnag vid basen av en grov, ännu livskraftig ek, sågs bland många andra staphylinider även ett enda ex. av en mörk *Hypocyptus*, som infångades och visade sig vara *nitidus*. I fråga om levnads-



Fig. 1. Västmanland: Staatswald Strömsholm. Lebende Eiche, an der Basis rotfaul, von *Lasius brunneus* Latr. angegriffen, mit *Quedius brevicornis* Thoms., *Microglotta gentilis* Märk., *Elater Hjorti* Rye (Larven und Puppen) und *Pentaphyllus testaceus* Hellw., sowie zwei für Schweden neuen Käfer-Arten, nämlich *Euryusa sinuata* Er. und *Cryptophagus intermedius* Bruce. 14/8 1952. — Phot.: Verf.

sättet förefaller arten sålunda likna *H. pulicarius* Er., som oftast anträffas i barken eller veden av murkna lövträd men någon gång också i stallavfall och liknande biotoper.

3. *Euryusa sinuata* Er.

Den 14/8 1952 tog jag i en ihålig ek med *Lasius brunneus* på Strömsholms kronopark i Västmanland 5 ex. av *Euryusa sinuata* Er. och två veckor senare ytterligare ett par ex. i samma ek. Några larver av sannolikt *Euryusa* anträffades också vid samma tillfällen.

Stammen stod i ett hagmarksliknande, starkt utglesnat bestånd av åldriga lövträd med ek, alm, ask, lind, lönn och vildapel. Den var omkring 50 cm grov, hade grön krona och blott basen rötskadad. Genom ett hål på sidan hade vedsmulor och »mjöl» trängt ut till följd av myrornas verksamhet. Vid sällning av detta avfall och en del av den inre rätt fuktiga och svampiga rötveden erhöles *Euryusa*-exemplaren samt därjämte *Quedius brevicornis* Thoms. (nykläckta ex.), *Microglotta gentilis* Märk., *Elater Hjorti* Rye (larver och puppor), *Crypto-*

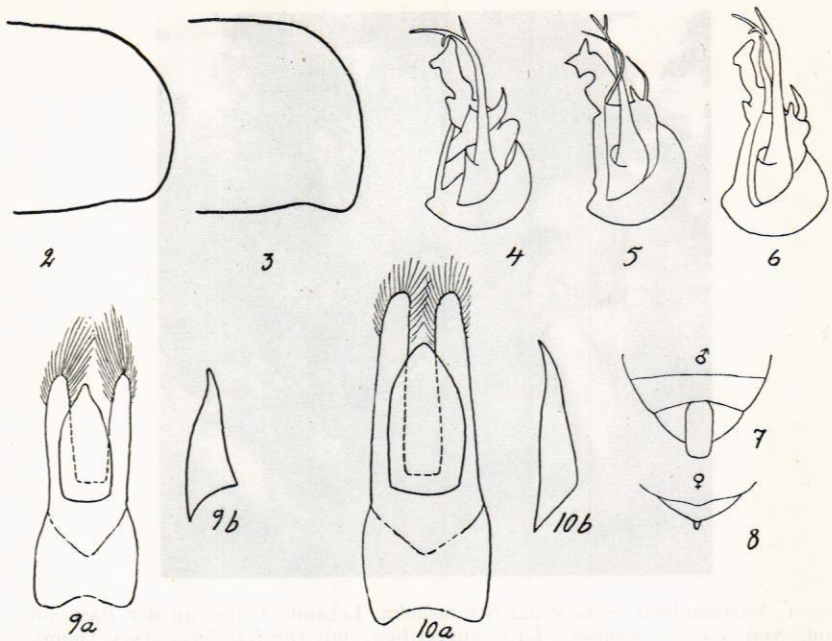


Fig. 2-3. Rechte Seite des Halsschildes bei: 2. *Euryusa sinuata* Er. (♀, Västmanland: Strömsholm). — 3. *E. coarctata* Märk. (♀, Uppland: Svartsjölandet). — Fig. 4-6. Aedeagus bei: 4. *Bibloplectus ambiguus* Reichb. — 5. *B. championi* Jean. — 6. *B. pusillus* Denny. — Fig. 7-8. Unterseite der Hinterleibspitze bei: 7. ♂ von *Bibloplectus championi* Jean. — 8. ♀ von *B. ambiguus* Reichb. — Fig. 9-10. Aedeagus (a) und Penis von der Seite gesehen (b) bei: 9. *Scymnus impexus* Muls. — 10. *S. haemorrhoidalis* Hbst. — Orig.

phagus intermedius Bruce (4 ex.) och *Pentaphyllus testaceus* Hellw. (larver och imagines).

Eftersom Axel Olsson tidigare under sommaren i östra Mälardalen (Svartsjölandet) hos samma myra och under enahanda förhållanden anträffat en ♀ av den för landet nya *Euryusa coarctata* Märk. (det. T. Nyholm), tog jag till att börja med för givet, att mitt fynd också skulle gälla den arten. En närmare undersökning av yttre särmärken och genitaliernas inre och yttre byggnad samt jämförelse med utländska exemplar av *Euryusa sinuata*, därav en dansk ♂ bestämd av Victor Hansen och en annan mellaneuropeisk bestämd av Roubal, visar emellertid, att de västmanländska exemplaren otvivelaktigt äro *sinuata*. Sålunda har det märkliga inträffat, att två i Sverige förut okända *Euryusa*-arter med likartat levnadssätt tagits samma år i Mälardalen.

I fig. 2-3 avbildas halsskölden hos de båda arterna efter svenska exemplar. En lätt iakttagbar skillnad finner man hos bakhörnen, som *Entomol. Ts. Arg.* 74. H. 3, 1953

hos *sinuata* äro brett avrundade och hos *coarcatata* nästan rätvinkliga och tydligt framträdande därigenom att halssköldens bakkant före hörnen är mycket mera insvängd än hos *sinuata*. Vidare är halsskölden på sidorna hos *sinuata* starkt, hos *coarcatata* endast svagt rundad före hörnen. Däremot synas de övriga av Horion (Nachtrag zu Fauna Germanica, p. 125) anförda kännetecknen för *coarcatata* stämma mindre väl in på Axel Olssons exemplar. Sålunda är halsskölden knappast bredare än hos något av de 10 *sinuata*-ex., som förelegat vid jämförelsen, dess välvning knappast mindre samt — framför allt — bakkanten ej rakare än hos *sinuata* utan snarare tvärtom, mera buktig. Med hänsyn till detta är det kanske ej uteslutet, att den svenska arten från Svartsjölandet är en annan än Märkels *coarctata* och i så fall sannolikt obeskriven. Frågan torde väl kunna avgöras, när också δ anträffats och dennas genitalier jämförts med mellaneuropeiska *coarctata*.

4. *Aleochara lygaea* Kraatz.

På Hornsö kronopark i Småland togs den 26/6 1952 1 ex. av *Aleochara lygaea* i den höga stubben efter en vindfäld grov asp. Det uppehöll sig bland gnagmjölet i en *Cossus*-gång strax ovanför markytan.

Arten kunde väntas bli anträffad i vårt land, eftersom den är rätt utbredd i Finland och Danmark, varest den uppgives typiskt förekomma just i *Cossus*-gångar.

5-6. *Biblopectus championi* Jeannel och *pusillus* Denny.

Vid en revision av pselaphid-släktet *Biblopectus*, stödd på genitalundersökning av $\delta \delta$, har E. J. Pearce i The Entom. Monthly Mag. 1951, p. 65—83, visat, att den brittiska faunan innehåller ej mindre än sju olika arter. Av dessa finnas fyra i Danmark, nämligen *B. ambiguus* Reichb., *academicus* Pearce, *championi* Jeannel och *margaretae* Sharp (Ent. Medd., Bd. XXVI, p. 278). Då man sålunda kunde vänta, att vi också i Sverige skulle ha andra arter än den sedan länge bekanta *ambiguus*, har jag gått igenom mitt svenska *Biblopectus*-material, som omfattar inalles 32 ex., varvid förutom *ambiguus* de båda i rubriken nämnda arterna föreligga i $\delta \delta$ -ex. från flera olika lokaler. Naturligtvis är det ej uteslutet, att vi äga ytterligare någon av de brittiska arterna, bland vilka man väl då närmast skulle tänka sig *academicus* och *margaretae*. Genomgången av *Biblopectus*-materialet i min samling gav följande resultat:

B. ambiguus: Ög. (flera lokaler); Öl.; Sdml; Gstr.

B. championi: Sk. Skanör; Öl. Halltorp (tillsammans med *ambiguus*); Vrml. Klarälven (på flera lokaler ej sällsynt vid hävning på sumpängar i början av juni 1933, då nykläckta ex. anträffades); Upl.

- Båtfors och Untra; Dlr. Horndal; Gstr. Gysinge och Hedesunda. — En ♀ från Ög. Motala och en annan från Äng. Helgums sn äro sannolikt också *championi*, som i vårt land synes ha vidsträckt utbredning.
- B. pusillus*: Gstr. Hedesunda (vid översvämmad älväng tillsammans med *championi*) och Österfärnebo (vid sällning av fuktig enbuskmossa på rullstensås).

För att säkert bestämma *Biblopectus*-arterna fordras i regel undersökning av de hanliga genitalierna. Dock kännas ♀ ♀ av *ambiguus* (och *minutissimus* Aubé) lätt igen därpå, att sista bakkroppssegmentet är utdraget i en liten tagg, som saknas hos de andra av Pearce upptagna arterna (fig. 8). Hannarna utmärkas bl. a. av en karakteristisk bukplatta i bakkroppsspetsen (fig. 7). Parningsorganet hos ♂ ♂ till de i Sverige funna arterna avbildas i fig. 4—6.¹

7. *Cryptophagus intermedius* Bruce.

Såsom förut i denna uppsats omtalats (p. 131), erhöles på Strömsholms kronopark också några exemplar av *Cryptophagus intermedius*, som auktor varit vänlig undersöka och bestämma. I de nordiska länderna är arten tidigare blott känd från Danmark i två ex. På yttre karaktärer är den ej lätt att skilja från *dentatus* Hbst eller *pseudodentatus* Bruce, och den förekommer i murkna trädstammar alldeles som dessa arter. Men penis och särskilt parameren är av karakteristisk byggnad, och i det avseendet liknar arten mest *angustus* Ggbl och *labilis* Er. På två ♂ ♂ från Strömsholm ha genitalierna preparerats fram och befunnits vara de för *Cryptophagus intermedius* utmärkande.

8. *Laemophloeus castaneus* Er.

Mycket överraskande var fyndet av denna art i Mälardalen, där jag i närheten av Strömsholm i Västmanland den 15/8 1952 vid hävning erhöles en ♀. Arten hör nämligen hemma i Mellaneuropa och är ej tidigare funnen i något av de nordiska länderna. Lokalen var en liten skogsholme med åldriga ekar, lindar, almar, lönnar, askar och vildaplar, på ena sidan gränsande till en vik av Mälaren, på de andra till betesängar. Naturförhållandena äro ursprungliga, och bebyggelse saknas i omgivningen. Därigenom synes det knappast troligt, att arten i likhet med vissa andra *Laemophloeus*-arter skulle kunna vara införd. I Mel-

¹ I sitt stora arbete Coléoptères Psélaphides (Faune de France 53, 1950) har Jeannel (p. 95) bl. a. avbildat aedeagus till *Biblopectus ambiguus* och *pusillus*. Dessa teckningar avvika så väsentligt från de av Pearce gjorda och utseendet hos svenska ex., att det knappast kan vara fråga om *ambiguus* och *pusillus* (enligt Pearce), även om organen skulle ha ritats från annan sida.

laneuropa uppges den leva under barken av björk, kastanj m. fl. trädslag.

Laemphloeus castaneus kännes lätt igen på ovanligt långa antenner, utstående ögon och brunaktig, finpunkterad översida med dämpad glans. Enligt Ganglbauer varierar skulpturen på halsskölden. Mitt exemplar har en hästskoformad intryckning i bakre och två grunda gropar i främre delen av thorax.

9. *Scymnus impexus* Muls.

När jag dagen därpå i varmt och rätt lugnt väder hävade på en liknande skogsholme nära den föregående och bland mycket annat erhöll två helt rödbruna exemplar av en liten *Scymnus*, trodde jag först, att det kunde vara fråga om ett par utfärgade *S. auritus* Thunb., som var vanlig på ekarna. En närmare undersökning i samband med monteringen av djuren ett halvt år senare gav emellertid till resultat, att de ej stämde överens med någon i de nordiska länderna förut känd art. De enda där anträffade helt rödbruna eller gulbruna arterna äro *testaceus* Motsch. och *abietis* Payk. Men någon av dessa kunde det ej vara, bl. a. till följd av täckvingarnas karakteristiska dubbelpunktering med mycket grova punkter omväxlande med fina och deras rätt långa, virvelformigt ordnade behåring. På grund av undersidans utseende måste exemplaren hänföras till undersl. *Pullus*, och även den omständigheten gjorde, att *abietis*, som hör till undersl. *Scymnus* s. str., kunde uteslutas.

Färgen hos *Scymnus*-arterna är emellertid stundom rätt växlande, och man tvingades därför ta med i beräkningen, att det kanske kunde vara en rödbrun färgvarietet av någon som svensk redan känd *Pullus*. Den enda art av detta undersläkte, som syntes mig kunna komma i fråga, var den vanliga *haemorrhoidalis* Hbst, vars täckvingpunktering och behåring i någon mån påminna om Strömsholmsartens. Därefter skickade jag exemplaren till höjesteretsdommer Hansen för att höra hans mening om dem. De kommo tillbaka med ett meddelande, att de enligt hans åsikt måste vara *impexus* Muls., vars beskrivning i Ganglbauer alldeles tycktes stämma överens med djurens utseende utom möjligen i den punkten, att de båda fina kölarna på frambröstat ej nådde helt fram till eller voro otydliga vid framkanten.

Trots detta vägande och rätt kategoriska uttalande ansåg jag det emellertid rådligast att ytterligare kontrollundersöka exemplaren, i all synnerhet som *Scymnus impexus*, en mellan- och sydeuropeisk art, tidigare ej har blivit funnen norr om Schlesien och Sachsen, varest den enligt Horion (Verzeichnis der Käfer Mitteleuropas 1951, p. 314) är montan. Efter en noggrann rengöring av undersidan på det ena djuret framträdde de fina kölarna på det sätt *impexus*-beskrivningen anger. En anatomisk undersökning av samma exemplar gav vid handen,

att det var en ♂, vars kopulationsorgan mycket tydligt skiljer sig från motsvarande hos *haemorrhoidalis* (fig. 9—10). Vidare är 5:te ventralsegmentet hos ♂ till *haemorrhoidalis* utskuret i bakkanten, hos Strömsholmsarten alls icke.

Slutresultatet har sålunda blivit, att *Scymnus*-exemplaren från Strömsholm måste hänföras till en art, vars yttre kännetecken helt motsvara dem, som skola utmärka Mulsants *impexus*. Denna art uppges i Mellaneuropa förekomma på barrträd, särskilt gran. Några sådana funnos ej inom det område, där hävningen utfördes, men på något avstånd därifrån växte både gran och tall. Sannolikt rör det sig om en sällsynt och hittills förbisedd *Scymnus*-art.

10. *Ceuthorrhynchus Roberti* Gyll.

Två exemplar av denna art (bestämningen kontrollerad av V. Hansen och T. Nyholm) infångades den 20/7 1951 vid Håckeberga i Skåne på *Alliaria officinalis* i bokskog nära stranden av Håckebergssjön. Fyndet är geografiskt märkligt såtillvida, att arten ej är funnen i Danmark eller Norge men väl i Finland, där den är tämligen utbredd. De svenska exemplaren ha jämförts med ett av K. Ermisch bestämt tyskt ex. av *C. Roberti* och befunnits överensstämma med detta.